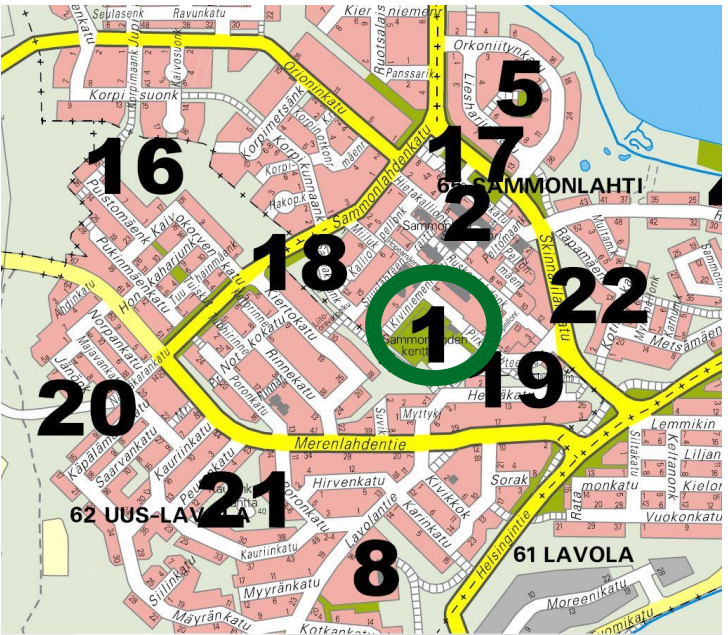


SAMMONTALO

Suur-Sammonlahden lähiökehittämishanke



Ympäristöministeriö
 Miljöministeriet
 Ministry of the Environment



Suur-Sammonlahden lähiökehittämishanke



- Sammonlahden suuralueen lähiökehittämishanke Sammontalo - Meijän yhteinen kuuluu Ympäristöministeriön Lähiöohjelma 2020-2022 hankkeisiin. Ympäristöministeriön lisäksi siihen osallistuvat oikeusministeriö, opetus- ja kulttuuriministeriö, sisäministeriö, sosiaali- ja terveysministeriö sekä työ- ja elinkeinoministeriö. Rakentamistoimenpiteisiin on saatu ARA:n rahoitusta vuosille 2020 - 2022.
- Hankkeella on tähdätty vetovoimaiseen, hyvinvoivaan ja viihtyisään asuin- ja työpaikka-alueeseen, jonka ytimen muodostaa eloisa palvelukeskus. Aluetta kehitetään myös monipuolisena viheralueiden kokonaisuutena, jossa liikuntapaikat sekä viher- ja virkistysalueet ovat houkuttelevia, esteettömiä ja kaikkien helposti saavutettavissa.
- Hankkeen tavoitteena oli tunnistaa Sammonlahden suuralueen, eli varsinaisen Sammonlahden ohella myös Skinnarilan ja Kourulan vahvuuksia ja haasteita, joiden pohjalta aluetta on lähdetty kehittämään entistä viihtyisämmäksi ja vetovoimaisemmaksi. Hankkeen aikana kohteita on alettu toteuttaa. Koko alueesta on laadittu **kehittämissuunnitelma**, joka ohjaa alueen muutosta pidemmällä aikavälillä. Suunnitelma jakautuu teemakohtaisiin suunnitelmiin ja kehittämiskortteihin.
- Suur-Sammonlahti ja tuleva Sammontalo ovat meijän yhteisiä, minkä vuoksi niitä suunnitellaan ja tehdään yhdessä alueen asukkaiden ja yrittäjien sekä kaupungin eri toimialojen kanssa eri ikä- ja käyttäjäryhmät huomioiden.

Suur-Sammonlahden aluetta on tarkasteltu hankkeessa seitsemän eri teeman kautta:

1. Lähiökoulut edistävät koulutuksen tasa-arvoa sekä lasten ja nuorten hyvinvointia.
2. Perhe- ja nuorisotyö sekä harrastustoiminta vahvistavat lasten ja nuorten osallisuutta.
3. Yhteistyö luo yhteisöllisyyttä ja turvallisuutta.
4. Hiilineutraalisuus tukee lähiökehittämisen kestävyttä.
5. Viihtyisä, toimiva ja vihreä elin- ja asuinympäristö vahvistaa elinvoimaa.
6. Ikäystävällisyys ja esteettömyys tukevat asuinalueen toimivuutta.
7. Taide ja kulttuuripalvelut elävöittävät lähiöitä.



SAMMONTALO

TAUSTAA



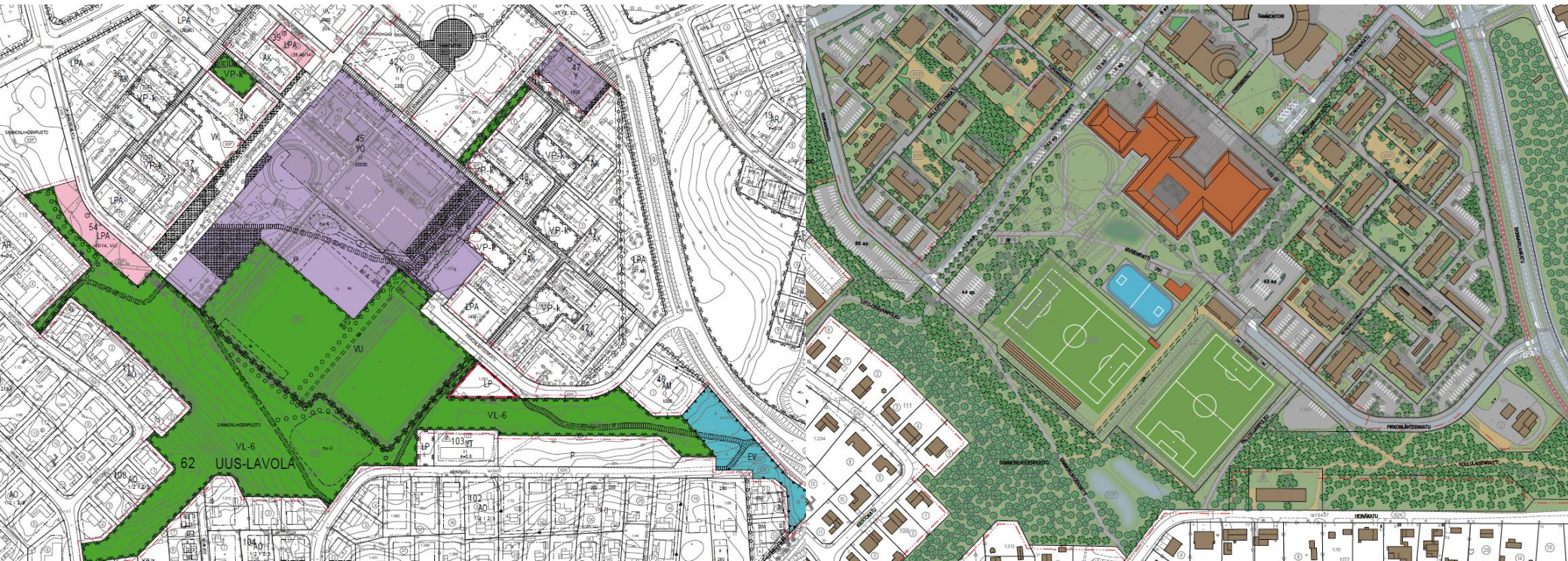
- Sammonlahden keskustaan rakentuu Sammontalo, joka palvelee valmistuttuaan kaupungin läntisen alueen asukkaita.
 - Sammontalo tulee sisältämään tilat perusopetukselle, varhaiskasvatukselle, nuorisotoimelle, kirjastolle ja liikunnalle sekä niihin liittyvät tukitilat.
 - Asemakaavamuutos on hyväksytty kaupunginvaltuustossa 4.4.2022
- Sammontalon rakentaminen on käynnistetty keväällä 2023 ja paikalla olevat vanhat päiväkotij- ja liikuntahallirakennukset on purettu. Nykyinen Sammonlahden koulurakennus puretaan kevätlukukauden 2023 jälkeen.
- Koulun väistötilat sijaitsevat Skinnarilassa Laserkatu 8 Kielo-Kampuksella. Teknisen työn opetustilat tulevat Sammontorin ensimmäisen kerroksen liiketilaan.
- Sammontalon on tarkoitus valmistua elokuussa 2025



SAMMONTALO

KAAVA-AINEISTOT

- Sammontalon kaava-aineistot löytyy hankkeen internet sivuilta <https://www.lappeenranta.fi/fi/asuminen-ja-rakentaminen/kaavoitus/kehittaminen> → Suur-Sammonlahden alueen kehittäminen → Lähiöhanke valmis aineisto → Sammontalon kaava-aineisto



SAMMONTALO

OSALLISUUS

- Asemakaavoituksen aikainen osallisuus:
 - Asemakaavoituksen yhteydessä järjestettiin neljä asukastilaisuutta. Tilaisuuksista on tehty tallenteet Lappeenrannan kaupungin Youtube kanavalle. Tallenteilla lähes 300 katselukertaa.
 - Lisäksi Sammontalon suunnitelmia on esitelty mm. Läntiselle alueraadille ja Sammontalon arkkitehtuurikilpailusta on pidetty asukastilaisuus.
 - Lisäksi on järjestetty kyselyitä eri aihepiireistä ja eri kohderyhmille.
 - Lapsivaikutusten arviointia varten on pidetty yhteensä 7 tilaisuutta kouluissa ja päiväkodeissa.
- Rakennushankkeen aikainen osallisuus:
 - Käyttäjien edustajat ovat osallistuneet hankesuunnitteluun, arkkitehtuurikilpailun järjestämiseen ja toteutussuunnitteluun.
 - Kuntalaiset saivat ottaa kantaa arkkitehtuurikilpailun töihin nettiäänestyksellä.
 - On järjestetty asukastilaisuuksia, jossa on kerrottu hankkeesta.
 - LAB-ammattikorkeakoulun kanssa on ollut yhteistyötä. Opetuskäyttöön on mm. luovutettu hankkeen suunnitelmia ja tietomalleja. Yhteistyötä oppilaitoksen kanssa jatketaan rakentamisen aikana mm. järjestämällä mahdollisuus, jossa virtuaalilaseilla voidaan katsoa, miltä rakennus tulee näyttämään valmiina.
- Sammontalon rakentamisesta on tekeillä osallistamis- ja viestintäsuunnitelmat.
- Aasukailta pyydettiin toiveita pihan toiminnoista nettikyselyn avulla keväällä 2022.
- Vuonna 2016 nuoria kuultiin ensimmäisen kerran Sammontaloon liittyen ja sen jälkeen heitä on kuultu säännöllisesti hankkeen aikana.
- Pelillistetty tilaisuus Sammontaloon liittyen vuonna 2019.
- XAMK:n Nuorten lähiöosallisuus ja aktiivisuus -hanke, jossa on kehitetty nuorten lähiöosallisuuteen liittyvä malli.
- Jatkossa on tarkoitus ottaa nuoria mukaan ainakin Sammontalon nuorisotilojen suunnitteluun.
- Tulevia tapahtumia:
 - Peruskiven muuraustilaisuus.
 - Harjannostajaiset.
 - Vierailut työmaalle.



SAMMONTALO

TAIDE

- Sammontalo suunnitellaan arkkitehtuurikilpailun voittaneen työn ”Valkoinen piha” pohjalta.
- Sammonlahden koululla oleva taideteos Luontokoulu siirretään uuteen Sammontaloon.



SAMMONTALO

YMPÄRISTÖTAVOITTEET

- Sammontalon hankkeen ympäristötavoitteet on kirjattu hankesuunnitelmaan. Lappeenranta on sitoutunut kestävän kehityksen edistämiseen parantamalla toimintansa ympäristövaikutuksia.
- Länsialue on Green Lappeenranta -hankkeen kokeilu ympäristöä. Lappeenranta kuuluu mm. hiilineutraalien kuntien verkostoon (HINKU) ja KETS-sopimukseen (Kuntien energiatehokkuussopimus).
 - Hinku-verkostossa tavoitteena on kasvihuonekaasupäästöjen vähentäminen 80 % vuodesta 2007 vuoteen 2030.
 - Pyöräilyä ja kävelyä edistetään osana valtakunnallista PYKÄLÄ-hanketta.
 - Talouden tavoitteiden saavuttaminen tilankäytön ja energiankäytön osalta tukee myös ympäristönäkökulmaa.
- Lappeenrannan kaupungin strategiassa on tavoitteena lisätä puun käyttöä. Sammontalon hankkeessa pyritään käyttämään mahdollisimman paljon puumateriaaleja hankkeen taloudelliset reunaehdot huomioiden.
- Hankesuunnitelmassa esitetyt tavoitteet ja kaupungin strategia ohjaavat toteutussuunnittelua ja hankkeen toteutusta.

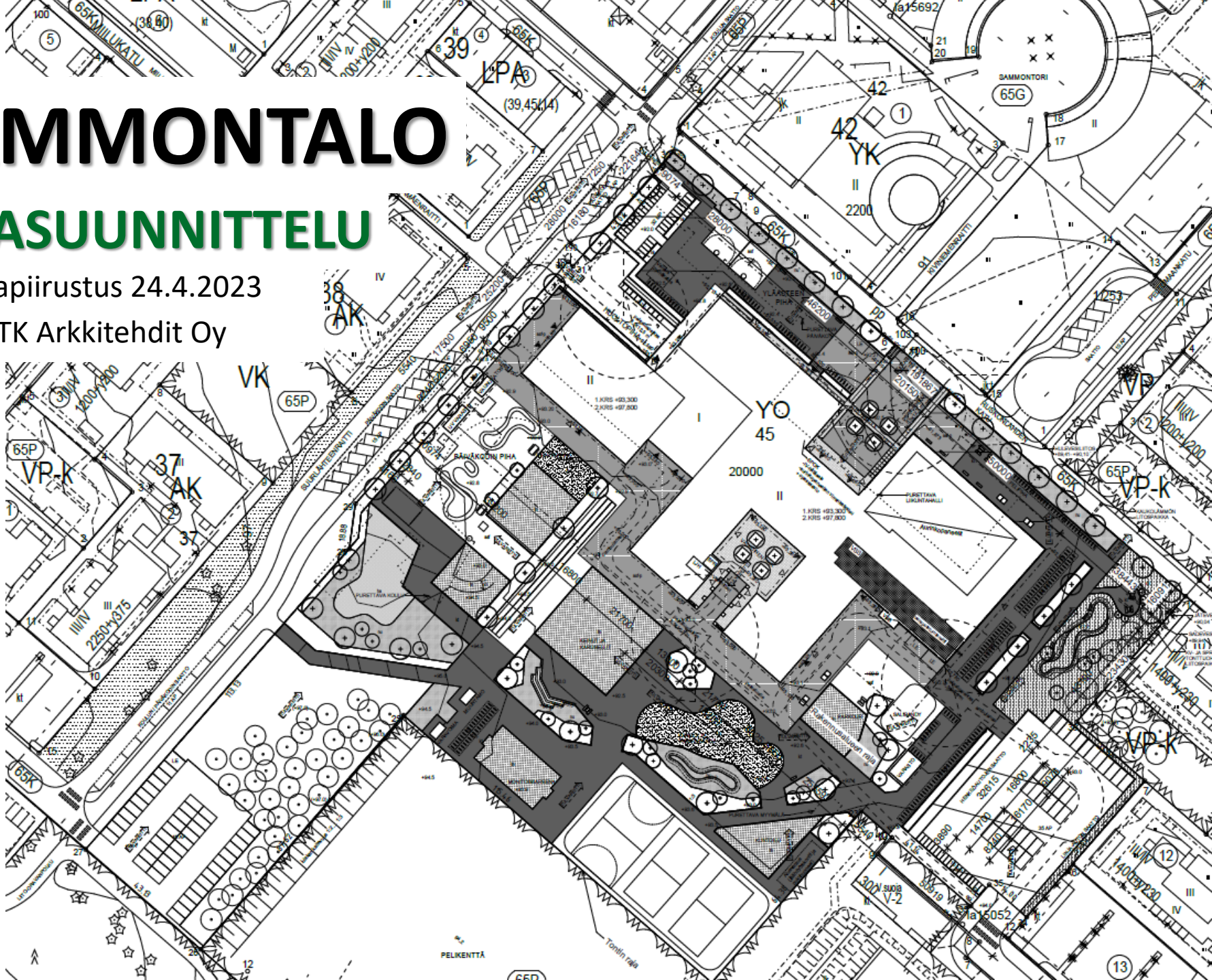


SAMMONTALO

PIHASUUNNITTELU

Asemapiirustus 24.4.2023

AS LL TK Arkkitehdit Oy



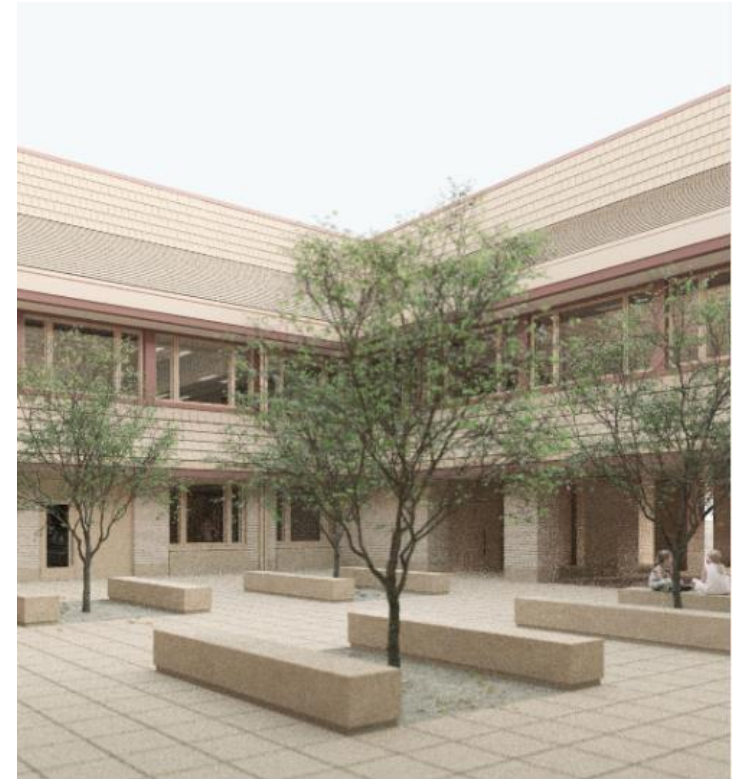
SAMMONTALO

HAVINNEKUVIA

- Sammontorin ja pääsisäänkäynnin välinen alue



Sammontorin ja pääsisäänkäynnin välinen alue

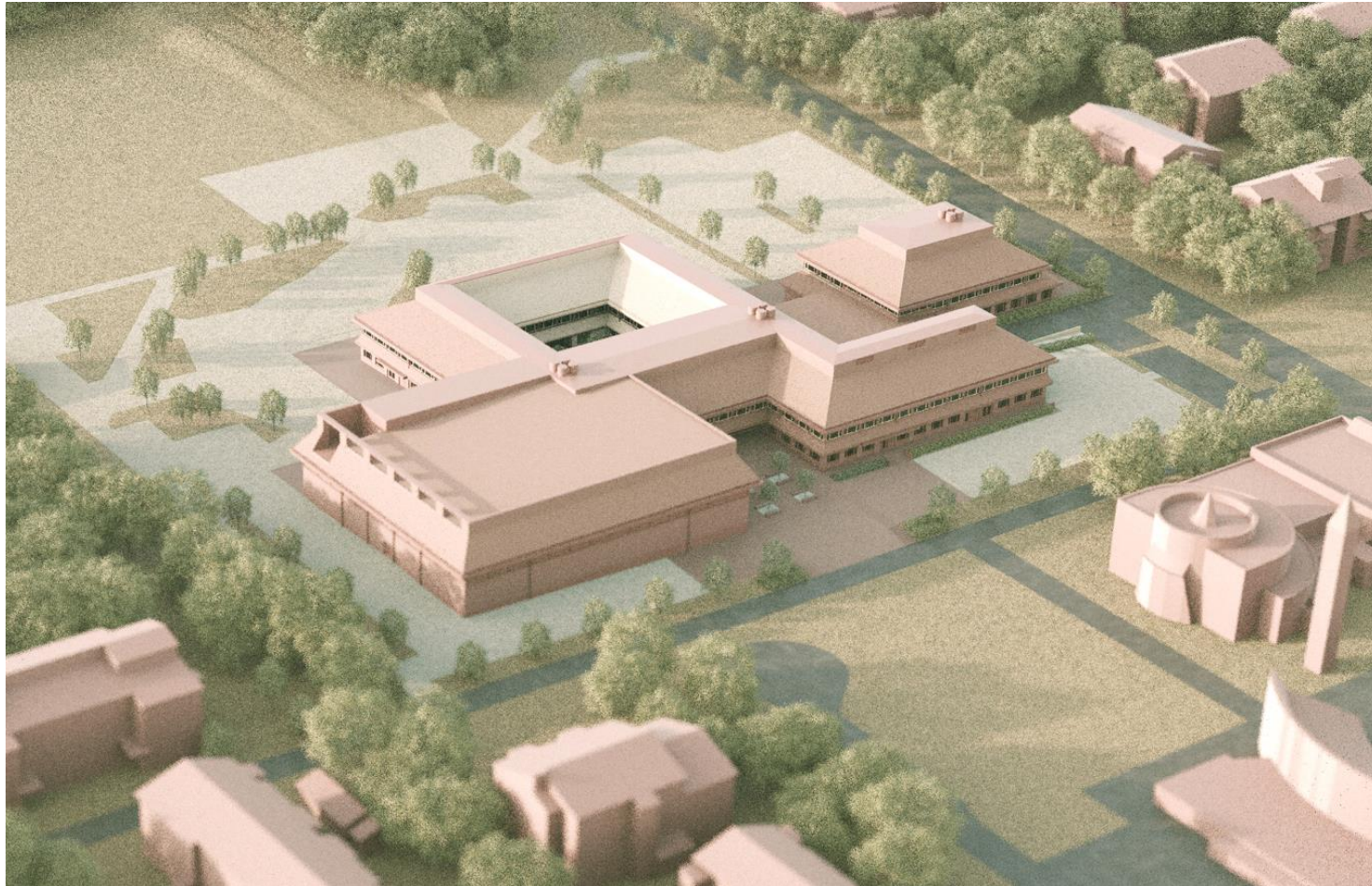


Havainnekuva valkoiselta pihalta



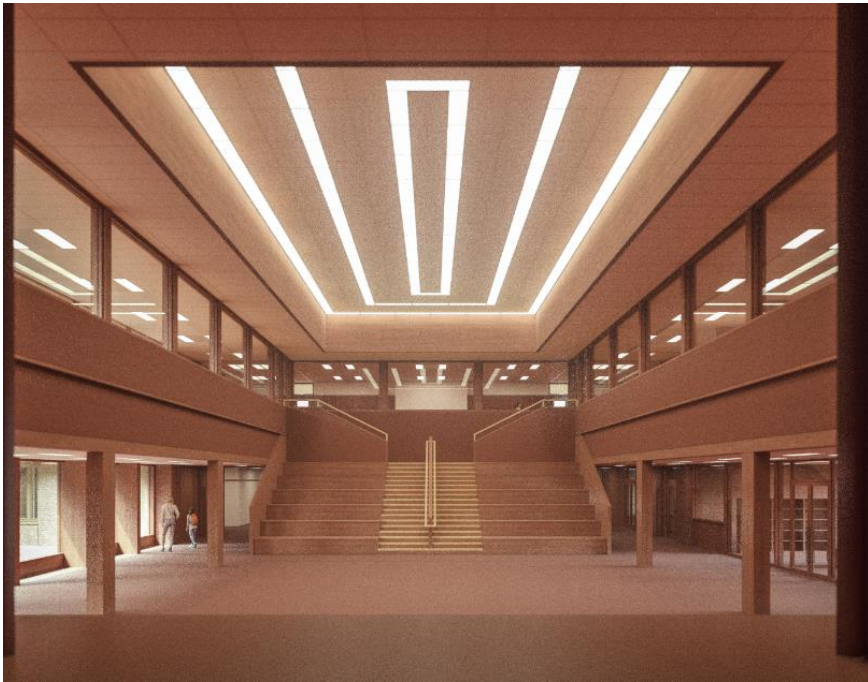
SAMMONTALO

HAVAINNEKUVIA



SAMMONTALO

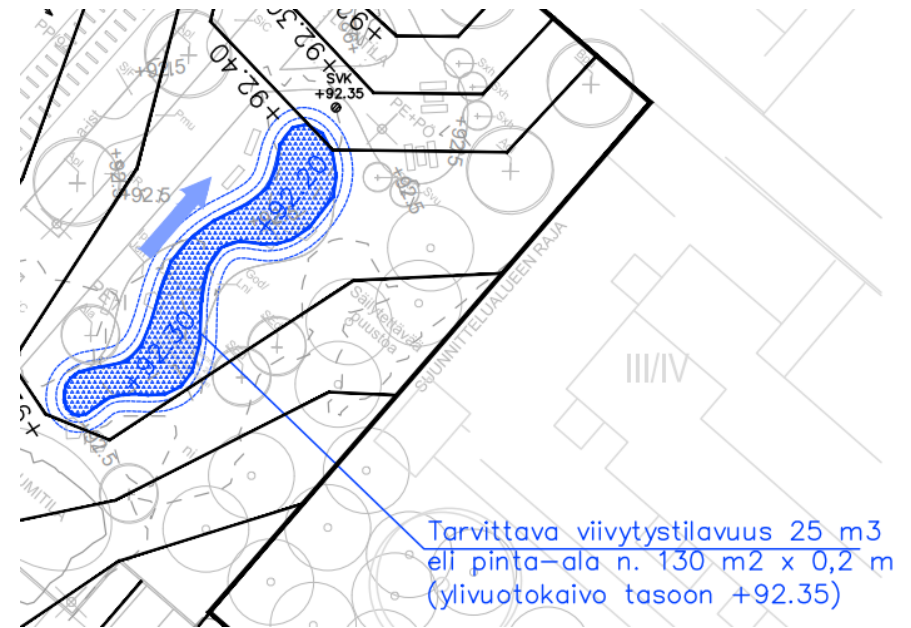
HAVINNEKUVIA



SAMMONTALO

HULEVESIALLAS

- Pihalla on muutama hulevesien viivytykseen tarkoitettu hulevesiallas, joihin rankkasateilla saattaa nousta vettä maksimissaan noin 20 senttimetriä, ennen kuin alueen hulevesiverkosto johtaa vedet pois.



SAMMONTALO

URHEILUKENTÄT JA LIIKUNTA-ALUEET

- Sammontalon pihalle on suunniteltu erilaisia liikunta-alueita:
 - Jääkiekkokaukalon kokoinen luistelualue, joka on kesällä pelikäytössä.
 - Mahdollisesti ulkokuntosali.
- Sammontalon vieressä säilyy jatkossakin kaksi jalkapallokenttää.
 - Nykyinen tekonurmikenttä säilyy alueella .
 - Uusi jalkapallokenttä (tekonurmi) korvaa nykyisen luonnonnurmikentän.



SAMMONTALO

JALANKULUN JA PYÖRÄILYN REITIT-

Liikenteen yleissuunnitelma

- Sammontalon alueen kevyen liikenteen yhteydet toteutuvat kattavasti kaikista tulosuunnista.
- Alueen sisäiset suojatieyhteydet on pääasiassa esitetty korotettuina suojateinä.
- Alueen pohjois- ja etelä- sekä itä- länsisuuntaiset kevyen liikenteen yhteydet muodostuvat selkeästi Skinnarilankadun ja Sammonlahdenkadun sekä Saunakivenkadun ja Skinnarilankadun välille. Kadunylityksiä näillä alueen sisäisillä yhteyksillä on pyritty minimoimaan samoin kuin alueen läpikulkevaa moottoriajoneuvoliikennettä.



SAMMONTALO

JALANKULUN JA PYÖRÄILYN REITIT- Liikenteen yleissuunnitelma

1. Skinnarilankadulla on Pirkonlähteenkadun ja Orkoniitynkadun välillä kaksi kevyen liikenteen alikulkua.
2. Pirkonlähteenkadun liittymään lisätään valo-ohjaus.
3. Sammonlahdenkadulle Saunakivenkadun itäpuolelle lisätään kevyen liikenteen liikennevalot pohjoisesta saapuvan kevyen liikenteen turvallisuuden parantamiseksi.
4. Lisäksi yhteys kyseiseltä suojatieltä Miilukadun ja Hopeamäenraitin kautta koulun pohjoiselle sisäänkäynnille toteutetaan yhtenäisenä kevyen liikenteen yhteytenä.
5. Jalkapallokenttien lounaispuolella kulkeva jalankulun yhteys säilyy toistaiseksi polkuna, mutta sinne on mahdollista rakentaa kevyen liikenteen väylä.
6. Kiertokadulta tuleva kevyen liikenteen väylä säilyy, mutta sen linjaus muuttuu hieman nykyisestä koulun puoleisessa päässä. Sammotalon piha-alueen läpi tulee kulkemaan jalankululle ja polkupyöräilylle varattu alueen osa, jonka tarkka sijainti määritellään Sammotalon piha-alueen suunnittelun yhteydessä.

